

HavneBladet

Erhvervshavnene Nakskov Havn og Rødbyhavn Trafikhavn

Marts 2016

Årsregnskab med fremgang

Lolland Erhvervshavne i Nakskov og Rødbyhavn afslutter sit regnskab med en fremgang i omsætning på 6,6 % i 2015. Fremgangen afspejler en tilfredsstillende og stabil udvikling i aktiviteterne i begge havne, konstaterer havneudvalgsformand Jens Erik Kistrup.

Fremgangen i skibsafgifter blev på 10 %, og det var helt tydeligt skibe med større tonnager, som prægede billedet, hvilket også understreges af, at der trods en pæn stigning faktisk var lidt færre anløb i 2015 end i 2014. Det viser en forventet udvikling mod større skibe, som vi sikkert vil se fortsætte i de kommende år.

Det er altid dejligt at se aktivitet på kajerne, og det er naturligvis glædeligt, at det også udmønter sig i en stigende omsætning. Det er også glædeligt, at den øgede aktivitet kommer fra nogle af de basisaktiviteter, som vi gerne vil satse yderligere på i fremtiden. Der var især fremgang på de

lidt dyrere produktgrupper, mens lavværdiprodukterne som slagter, sten, grus og skærver viste tilbagegang. Ikke mindst i Rødbyhavn hvor der i 2014 var en del aktivitet indenfor disse produktgrupper til nogle større engangsprojekter.

Samlet set blev godsmængden derfor lidt mindre med 483 t. tons mod 528 t. tons i 2014.

Stor fremgang for korn og gødning. Der ses dog fremgang for næsten alle varegrupper. Landbrugsprodukterne og især korn og gødning er særdeles vigtige for havnene. Havneudvalgsformand Jens Erik Kistrup

glæder sig over en pæn fremgang for ikke mindst korn, hvor mængden stiger fra 238 t. tons i 2014 til 271 t. tons i 2015:

“Det er en stigning på ikke mindre end 14 %, og når korn udgør mere end halvdelen af den samlede godsmængde i tons, er det naturligvis vigtigt for vores basisaktiviteter”, fortæller Jens Erik Kistrup. “Men naturligvis lægger vi gerne yderligere aktivitet til på andre områder, ikke mindst større konstruktioner til East Metal og MHI Vestas har vi store forventninger til”, afslutter havneudvalgsformanden.



Strategi godt modtaget af kunderne

Gennem hele efteråret 2015 er der arbejdet med strategi og masterplan for erhvervshavnene. Arbejdet er nu så langt fremme, at resultatet kunne præsenteres for en bredere kreds for de sidste kommentarer.

På møder i Rødbyhavn den 2. februar og Nakskov den 4. februar 2016 blev resultatet af strategiarbejdet fremlagt. Planerne er beskrevet i 2 små hæfter, hvoraf et omhandler strategien frem mod 2025, mens det andet hæfte beskriver masterplanen, som omhandler havnenes fysiske udvikling.

Erhvervshavnene i Nakskov og Rødby går en spændende periode i møde. Store anlægsprojekter i området vil præge havnene i årene fremover, men derudover forudses også vækst i basisaktiviteterne. Det skal der naturligvis arbejdes for, og det er vigtigt, at Lollands erhvervshavne er på forkant med at sikre optimale rammer på og omkring de to havne. Strategiplanen

har identificeret muligheder og fastlægger mål og pejlemærker for den fremtidige udvikling.

ARBEJDET MED MASTERPLANEN ER GÅET STÆRKT

Masterplanen er den fysiske plan, der skal sikre rammerne for denne udvikling. Her er det gået rigtig stærkt, idet de første anlægsprojekter allerede er igangsat og afsluttes i løbet af indeværende år. Det kan der læses mere om andetsteds i HavneBladet.

Strategiarbejdet er gennemført med hjælp fra Tomas Vedsmand, GEMBA Innovation, og ikke mindst har der gennem strategiarbejdet være en løbende god dialog med kunder og



brugere af de to havne såvel som potentielle nye operatører.

LollandErhvervshavne, Strategi 2025 og Masterplan 2025+ kan ses på havnenes hjemmesider. www.nakskovhavn.dk, www.rodbyport.dk eller rekvireres ved henvendelse på mail: Havneofficiel@lolland.dk.



Festligt første spadestik



Igangsættelse af nye projekter er altid noget særligt, og der er tradition for at gøre noget ekstra ud af det første spadestik. Kajprojektet i Nakskov blev igangsat af Lolland Kommunes borgmester Holger Schou Rasmussen.

“Nakskov Havn er vigtig for fremtiden for Lolland Kommune”, fastslog borgmester Holger Schou Rasmussen, efter han havde taget det første spadestik til det 22 mio. kr. dyre projekt på 354 meters sammenhængende kaj med 8,5 meters vanddybde.

Der skal satses på Nakskov Havn for at sikre udviklingsmuligheder og for at kunne tilbyde havnens kunder muligheder for øget aktivitet. Ikke mindst sikringen af mulighederne for at servicere både store kornskibe og MHI Vestas vindmøleskibe samtidigt har været et centralt punkt.

UDVALGSFORMANDEN BAG RATTET I DEN NYE RENDEGRAVER

Borgmesteren var særdeles godt hjulpet på opgaven, idet 2 unge praktikanter, som fulgte ham hele dagen, hjalp det bedste de kunne ved lejligheden. Havneudvalget selv stillede med Thomas Østergaard og Jens Erik Kistrup, som er formand for udvalget og entreprenør. De evner skulle naturligvis udnyttes, så Kistrup satte sig bag rattet i havnens nye rende-graver – behørigt overvåget af maskinens daglige fører.

Første spadestik på dybvandskajen med 354 meters sammenhængende længde blev taget tirsdag den 15. december kl. 15.00. Helt præcist var det geotekniske borer, som blev indledt med en lille opgravning af hensyn til de 2 boremaskiner, som udtog prøverne.

Vi tilbyder 35 års erfaring & faglig fleksibilitet til tiden



**JORD
KLOAK
BETON
MURER
TØMRER
HEGN
SMEDEARB.
GRUS & STEN
TRANSPORT**

TROELS

www.tjaas.dk

medlem af

danisk byggen

JØRGENSEN A/S

Fuglegårdsvej 6 - 4892 Kettinge - 5487 4300

Investeringer i udbud

En af Lollands fremtidsmuligheder er at satse på havnene som basis for mere aktivitet i området. Det er baggrunden for, at investeringer for næsten 30 mio. kr. nu sendes i udbud.

Der er sat gang i to større investeringsprojekter på Sydhavnen (det gamle værftsområde) i Nakskov Havn. Det ene projekt er en ny kaj 4 og en ny kaj 6, og det andet er konsolidering af dok 2.

Ved etablering af den nye kaj 4 og kaj 6 får Nakskov Havn en sammenhængende kajstrækning på 354 meter lige ud til 8,5 meter vanddybde med nogle særdeles gode og eftertragtede kajnære arealer.

Det andet projekt er konsolidering af den gamle dok 2, der er fyldt op med

havneslam. Opfyldet har stabiliseret sig og er blevet så godt, at der nu kan lægges en kørefast overflade på området, således at det nu kan benyttes som et regulært havneområde.

BEDRE TILBUD TIL HAVNENS KUNDER

Begge projekter vil være med til at give havnen nogle særdeles gode muligheder for at tilbyde kunder arealer. Muligheder de uden tvivl vil få glæde af langt ind i fremtiden.

Kaj 4 og kaj 6 er allerede sendt i udbud til 5 indbudte virksomheder

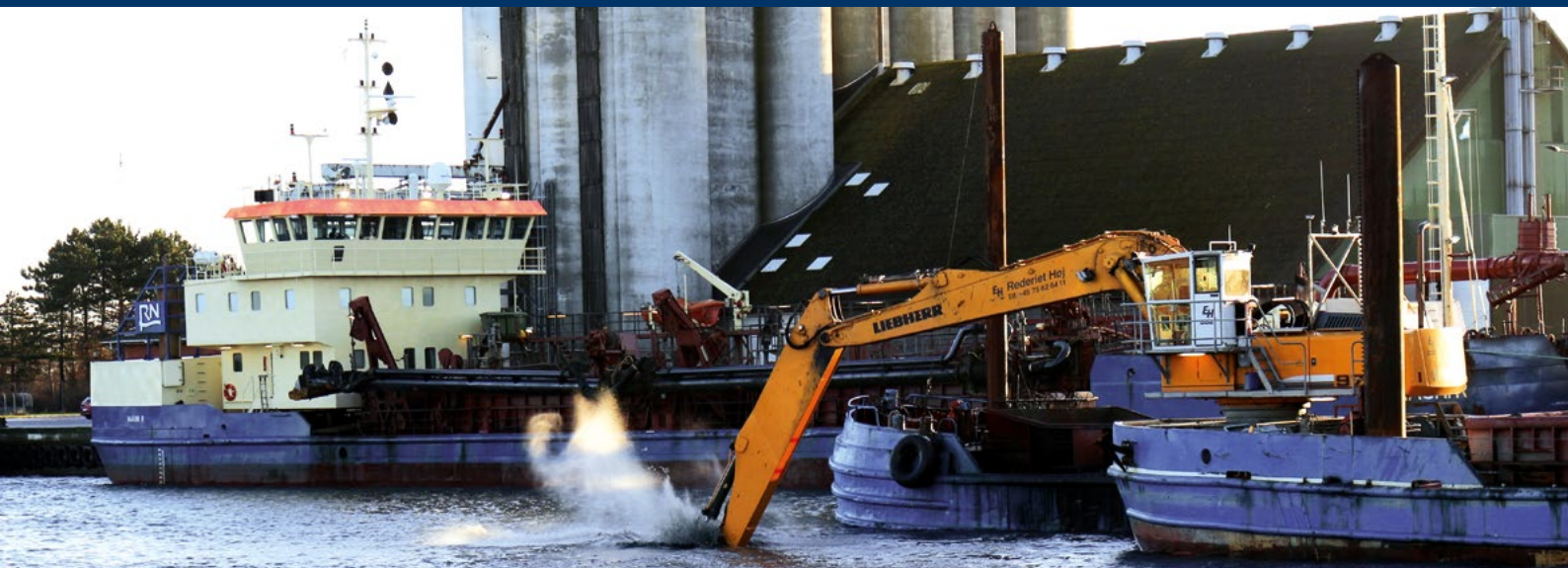
som totalentreprise, og der afholdes licitation den 16. marts.

Konsolidering af dok 2 bliver sendt i udbud som almindelig byggeentreprise den 10. februar. Der afholdes licitation den 1. april.

Begge byggeprojekter er planlagt til at være færdige ultimo august og primo september, så der er ingen tvivl om, at der bliver stor travlhed med anlægsaktiviteter i Nakskov Havn gennem hele sommeren.



Grundig oprensning i Rødbyhavn Trafikhavn



Rødbyhavn oses af aktivitet lige nu. Det er ikke de vanlige godstyper, som fylder havnen, men firmaet Rohde Nielsen som er i gang med en grundig oprensning i Rødbyhavn Trafikhavn samt i Rødby Færgehavn.

I alle havne sker løbende en lettere tilsanding af havnebassinene, og derved forsvinder den nødvendige vanddybde i dele af havnen. Dette sand må så fjernes og placeres på en godkendt klapplass.

Ved købet af Rødbyhavn Trafikhavn blev der indgået en aftale om, at Scandlines står for at holde havnen oprenset. Lige nu er der gang i en grundig oprensning i den gravende rende, færgehavnen og Rød-

byhavn Trafikhavn. Sidste grundige oprensning skete i forbindelse med indsættelse af nye færges i 1997. I mellemtiden har der kun været foretaget oprensning, hvor det har været nødvendigt for at kunne holde den krævede dybde.

Rohde Nielsen har haft op til 9 skibe liggende for at klare den store opgave. Skibene optager en stor del af Rødbyhavn Trafikhavn, når de er oplagte for dårligt vejr.



ENGINEERING WATER INDUSTRY CONSTRUCTION

Eisenbau-Heilbronn

- Sikre og tætte biogaslagertanke
- Eftersyn på gastanke i henhold til DWA – M376
- Udstyr til gasrensning
- Rådnertanke i stål

Steel

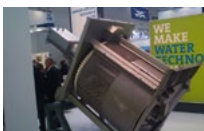
- Nøglefærdigt projekt
- Smede og montage arbejde i stål og plast
- Service på udstyr
- Konstruktion og udvikling af udstyr og løsninger
- Udlejning af biogastanke

Bilfinger Water Technologies

- Slidstærke indløbsriste
- Udstyr til ristegodsbehandling
- Sandfang- og sandvaskeudstyr
- Slidstærke transportsnegle
- Procesudstyr til spildevandsbehandling
- Mammut rotor og beluftningselementer
- Tromlefilter til efterpolering og vandsrensning
- Udstyr til slambehandling og afvanding
- Spjæld til afspæmning og regulering



STEEL
ENGINEERING WATER INDUSTRY CONSTRUCTION



Steel ApS • Marientvej 25 • 4900 Nakskov • tlf: 54 92 30 06 • www.steel-engineering.dk

DIN LOKALE ELEKTRIKER



ROLSTED
GRUPPEN

Tlf. 54 60 19 19
www.rolstedgruppen.dk

Stærk nyhed fejret med reception i Nakskov



En kæmpe trækteststand med en kapacitet på 1500 tons til prøvebelastning af store emner er placeret i Nakskovs gamle skibsværftshaller, som er udvidet og ombygget af Lolland Kommune til formålet.

East Metal A/S har opbygget en stor virksomhed med speciale i tunge, komplekse stålkonstruktioner og komponenter, herunder løfteåg, mens CERTEX Peter Harbo A/S har som sit speciale at prøvebelaste de samme emner.

East Metal A/S står for opførelsen af teststanden med kapacitet på 1500 ton. Det i sig selv er imponerende, men det helt unikke er, at der kan arbejdes med emnestørrelser, som det ikke har været muligt at prøvebelaste, uden at det har været forbundet med meget store omkostninger. Sikkerheden omkring test i en prøvestand som denne er samtidig en stor gevinst i forhold til de kendte alternativer.

Den 1500 tons tunge teststand er placeret i Nakskov – tæt på kajkant med dybde på 8½ meter og en 22 meter bred sejlgrende. Så der er lagt op til stor aktivitet i det gamle skibsværftshaller.

TRÆKTESTSTANDEN STØTTET AF EU STRUKTURFOND

East Metal A/S producerer som underleverandør på egne fabrikker i Letland og Danmark for kunder i det meste af verden, primært inden for vind, olie og gas, men også til maskinbyggere, bygningsbranchen og andre. East Metal beskæftiger mere end 700 højt kvalificerede specialister inden for svejsning, bearbejdning, overfladebehandling, produktionsoptimering, kvalitetssikring, projektstyring og kundeservice.

CERTEX Peter Harbo A/S er en del af CERTEX gruppen, der er Europas førende leverandører inden for stålwire, løftegrej og hejsemidler. De har i test været blandt de førende inden for offshore olie/gas og vind.

Investeringen i trækteststanden har været støttet af EU Strukturfond for Regionaludvikling 2007-2013, som medfinansierer projekter, der bidra-

ger til regionens udviklingspotentiale og styrker virksomheders vækst og innovationsevne.

Stort tillykke med det imponerende tiltag fra Nakskov Havn!





HOLGER KRISTIANSEN
S I N C E 1 9 1 9

Femøgade 4 • Box 228 • DK-4800 Nykøbing F. • Tlf. +45 5470 2000 • Fax +45 5470 5044 • www.krisax.dk
Agency and Stevedoring: krinyk@krisax.dk Management and Chartering: fixit@krisax.dk



KRINAK A/S

Dit lokale shippingfirma på Lolland

- Shipping
- Transport
- Logistik
- Lastning/losning af skibe
- Bulkterminal i Nakskov
- Bulkterminal i Rødbyhavn
- Udlejning af arealer / pakhuse
- Vejerbod
- Manpower
- Bredt netværk
- ISO 9001:2008
- 24/7/365



KRINAK A/S

Holger Kristiansen's Eftf. Nakskov A/S

Havnegade 11 • DK-4900 Nakskov • Tel.: +45 54 95 80 66 • Fax: +45 54 95 71 66

Mail: krinak@krinak.dk • www.krinak.dk